

RAPPORT D'ACTIVITÉ

EDITION SPÉCIALE
1992-2022

TRANSITION ÉCOLOGIQUE

Patrimoine d'infrastructures

Bâtiment durable

Filière granulats

Economie circulaire

La CERC fête ses

30 ans

d'expertise et de savoir-faire

ACTIVITÉ ÉCONOMIQUE

Investissement des collectivités locales

Conjoncture et prévisions d'activité

Emploi et Formation

EDITO

30 ans d'expertise et de savoir-faire au service du secteur de la Construction



Erwan CROIXMARIE
Président

Depuis plus de trente ans, la CERC Centre-Val de Loire se mobilise pour accompagner et réunir les acteurs de la Construction en région. En tant que lieu d'échange et de concertation ouvert à l'ensemble des partenaires publics et privés en lien avec le secteur, la Cellule propose de nouveaux outils réactifs de suivis à l'échelle du territoire.

L'année 2022 a été contrastée économiquement pour les entreprises avec une activité soutenue mais des problèmes récurrents : besoin en recrutement, équilibre budgétaire fragile, pénurie de matériaux, hausse des coûts. Afin de répondre au mieux aux besoins des partenaires et au contexte économique mouvant, la CERC a adaptée ses analyses économiques en intégrant notamment l'impact de la crise en Ukraine. Une étude « Empreinte socio-économique dans l'Industrie des matériaux » a été essaimée au cours de l'année à l'ensemble du réseau des CERC. Elle vise à déterminer et valoriser le secteur avec la mesure des effets directs et indirects générés (activité économique, emplois...).

Concernant l'Emploi-Formation, en complément des Tableaux de bord Matériaux, Bâtiment et Travaux Publics, la CERC a réalisé à la demande des partenaires régionaux, une étude sur les besoins en recrutement et compétences

des entreprises du Bâtiment et des Travaux Publics à l'échelle départementale et régionale.

Dans le même temps, l'équipe permanente est intervenue dans le cadre de la semaine « Acteurs pour la planète » avec la création d'un Baromètre des infrastructures en lien avec la Transition Energétique ayant pour objectif de suivre la contribution des infrastructures à la Stratégie Nationale Bas Carbone.

Par ailleurs, l'association a poursuivi ses analyses de la commande publique à travers le recensement et la géolocalisation des projets du plan de relance dans la Construction en région. Ces éléments se sont enrichis d'un travail approfondi sur les projets biosourcés. Enfin, un suivi des futurs projets de constructions a été mis en place fin 2022 dans le cadre de l'identification des futurs gisements de déchets et des filières de recyclage à développer en Centre-Val de Loire et se prolongera en 2023.

Pour poursuivre son travail sur le territoire, la Cellule Economique a recrutée une Chargée d'Animation et se tient à disposition des partenaires pour intervenir sur l'ensemble de ses domaines d'expertise, dont la conjoncture du secteur Construction.



Erwan CROIXMARIE
Président de la CERC Centre-Val de Loire

LE SUIVI RÉGIONAL DE L'ACTIVITÉ ÉCONOMIQUE DE LA FILIÈRE – UNE ACTIVITÉ HISTORIQUE



1994 ↳ CONJONCTURE BÂTIMENT - TRAVAUX PUBLICS EN RÉGION CENTRE

La première étude de conjoncture Bâtiment et Travaux Publics au niveau régional a été publiée en 1994, deux ans après la création de l'association. L'objectif premier était d'apporter un éclairage aux acteurs du secteur sur la situation économique du moment.

De nouvelles études périodiques autour de la conjoncture ont été lancées par la suite au fil des demandes des partenaires et de l'actualité (crise sanitaire, crise en Ukraine, pénurie de certains matériaux, tensions au niveau des prix et de l'emploi, etc.). Le suivi de la conjoncture s'est également étoffé afin de proposer à l'échelle départementale et régionale une analyse de l'activité en cours et à venir.

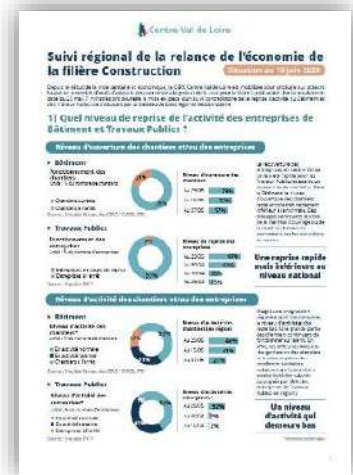
Des fiches départementales sont également disponibles

Périodicité : trimestrielle

2021 - SUIVI DE REPRISSE DES CHANTIERS DANS LA CONSTRUCTION

Afin de prendre en compte le contexte économique mouvant lié à la crise sanitaire, la CERC a développé avec le GIE réseau des CERC, une note dont l'analyse est axée sur la reprise des chantiers et le rythme de la relance de l'activité.

Périodicité : ponctuelle



2013 ↳ L'ESSENTIEL DE LA CONJONCTURE

Depuis 2013, *L'Essentiel de la conjoncture* reprend dans un document synthétique de 4 pages les dernières évolutions en matière d'autorisations de construire, de mises en chantier, d'emplois, de créations et défaillances d'entreprises, de matériaux de construction, de carnets de commandes et d'opinion des chefs d'entreprises de Travaux Publics.

Périodicité : mensuelle

LE SUIVI RÉGIONAL DE L'ACTIVITÉ ÉCONOMIQUE DE LA FILIÈRE – UNE ACTIVITÉ HISTORIQUE

2008 → ENQUÊTE D'OPINION BÂTIMENT

Depuis 2008, l'enquête d'opinion de conjoncture Bâtiment est réalisée tous les trimestres auprès des adhérents de la Fédération du Bâtiment. Elle a été mise en place dans l'objectif de mesurer et de suivre l'activité conjoncturelle des entreprises de la filière en région.

Les chefs d'entreprises sont interrogés sur leur activité passée et prévue avec les indicateurs suivants :

- Construction neuve
- Entretien-amélioration
- Amélioration énergétique ou accessibilité
- Carnet de commandes
- Emploi salarié
- Apprentissage
- Difficultés de trésorerie
- Recours à l'intérim et la sous-traitance
- Prévisions d'activité à court terme

Cette enquête est menée en partenariat avec la Fédération régionale du Bâtiment en région Centre-Val de Loire et ses six Fédérations départementales.

Périodicité : trimestrielle

2018 → ENQUÊTE D'OPINION TRAVAUX PUBLICS

Depuis 2018, l'enquête d'opinion de conjoncture Travaux Publics est réalisée tous les trimestres auprès des adhérents de la Fédération des Travaux Publics. Elle a été mise en place dans l'objectif de mesurer et de suivre l'activité conjoncturelle des entreprises de la filière en région.

Les chefs d'entreprises sont interrogés sur leur activité passée et prévue avec les indicateurs suivants :

- Activité globale
- Carnet de commandes
- Emploi salarié
- Apprentissage
- Difficultés de trésorerie
- Difficultés de recrutement
- Recours à l'intérim
- Prévisions d'activité à court terme

Cette enquête est menée en partenariat avec la Fédération régionale des Travaux Publics en région Centre-Val de Loire.

Périodicité : trimestrielle

Depuis le 3^e trimestre de 2021, un focus sur la hausse du coût des matériaux a été créé pour le Bâtiment et les Travaux Publics. Lors des enquêtes trimestrielles, les chefs d'entreprises interrogés ont en effet signalé les différentes hausses de prix qu'ils ont ressenties. Cette publication regroupe ainsi les indicateurs liés à la hausse des prix des matériaux en fonction de la situation géographique, du secteur d'activité et des matériaux concernés.



LE SUIVI RÉGIONAL DE L'ACTIVITÉ ÉCONOMIQUE DE LA FILIÈRE – UNE ACTIVITÉ HISTORIQUE



2018 → ENQUÊTE ENTRETIEN-RÉNOVATION DU BÂTIMENT

Cette enquête vise à permettre un suivi régional et national de l'activité entretien-rénovation de logements et de locaux non résidentiels des entreprises du Bâtiment. Elle relève d'une mission d'intérêt général et s'inscrit dans le rôle d'observatoire de la filière Construction de l'ensemble des CERC et du GIE Réseau des CERC.

L'activité entretien-rénovation du Bâtiment se définit ici par les travaux de rénovation, d'entretien ou d'amélioration, de réhabilitation, réalisés sur des bâtiments déjà construits et achevés (logements et bâtiments non résidentiels).

Le champ d'enquête étant ciblé, il n'intègre pas les établissements dont l'activité principale porte sur la construction neuve et les travaux de démolition.

Une analyse nationale est également disponible chaque trimestre

Périodicité : trimestrielle

2022 – EMPREINTE SOCIO-ÉCONOMIQUE INDUSTRIE DES MATÉRIAUX

Publiée en décembre 2022, cette étude cherche à mesurer les retombées directes, indirectes et induites de l'Industrie des Matériaux et Carrières en région Centre-Val de Loire sur le plan économique mais aussi de l'emploi.

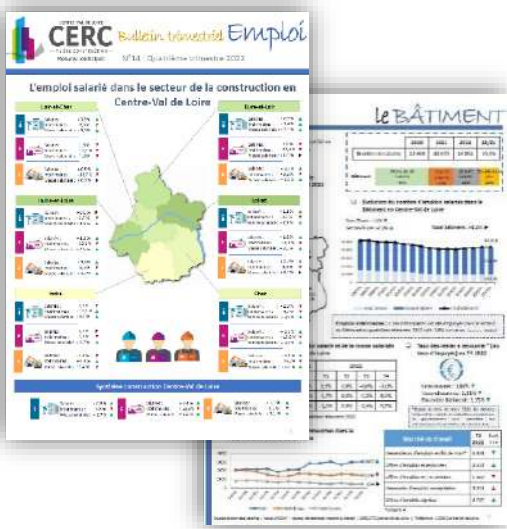
Les productions de granulats, de béton prêt à l'emploi, de roches ornementales, de pierres de construction représentent 282 millions d'euros de chiffre d'affaires en région Centre-Val de Loire pour l'année 2019.

Près de 1 000 collaborateurs sont directement impliqués dans l'ensemble de ces activités. À ce chiffre s'ajoute les emplois indirects soutenus chez de nombreux fournisseurs et prestataires de services.

Périodicité : ponctuelle



LE SUIVI RÉGIONAL DE L'ACTIVITÉ ÉCONOMIQUE DE LA FILIÈRE – UNE ACTIVITÉ HISTORIQUE



2019 → BULLETIN EMPLOI

Lancé au 3^e trimestre de l'année 2019, le *Bulletin Emploi* est réalisé avec les données trimestrielles de l'emploi salarié en région (Urssaf, Dreets, Dares).

Il synthétise ces données sous un format de 4 pages avec une page par aspect du secteur de la Construction :

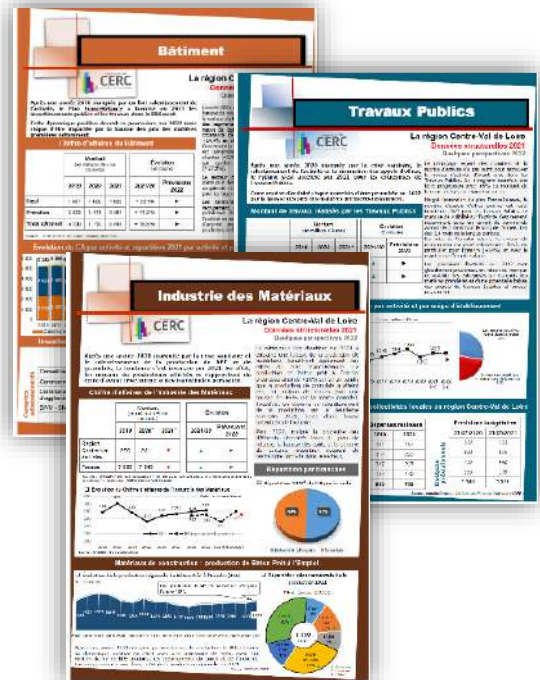
- Une synthèse du secteur au niveau départemental et régional (évolution 1 an)
- Une synthèse Bâtiment
- Une synthèse Travaux publics
- Une synthèse Industrie des matériaux

Périodicité : trimestrielle

2010 → DONNÉES STRUCTURELLES BÂTIMENT - TRAVAUX PUBLICS - INDUSTRIE DES MATÉRIAUX

Depuis 2010, cette publication regroupe les indicateurs socio-économique du secteur de la construction sur l'année écoulée. On y retrouve également des perspectives détaillées pour chaque filière Bâtiment, Travaux Publics et Industrie des matériaux :

- L'évolution de l'activité et le montant des travaux
- Les dépenses d'investissements des collectivités territoriales
- L'emploi et le marché du travail
- Le stock d'établissements en région
- L'évolution des indicateurs liés à la production des matériaux, au logement et aux infrastructures de transport



Des plaquettes départementales sont disponibles pour le Bâtiment et les Travaux Publics

Périodicité : annuelle

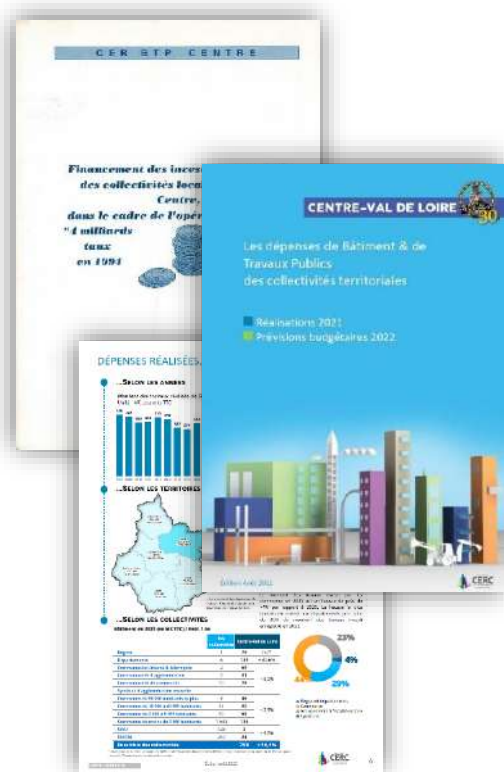


2015 → CHIFFRES CLÉS BÂTIMENT - TRAVAUX PUBLICS - INDUSTRIE DES MATÉRIAUX

Cette plaquette reprend les principaux chiffres clés de l'année du secteur de la Construction en région Centre-Val de Loire.

On y retrouve les différentes caractéristiques économiques du Bâtiment, des Travaux publics et de l'Industrie des matériaux.

Périodicité : annuelle



1995 → LES DÉPENSES D'INVESTISSEMENTS DES COLLECTIVITÉS TERRITORIALES

La première étude tournée vers la commande publique de la CERC est publiée en 1995 pour analyser la mise en œuvre de l'opération de financement des investissements des collectivités locales lancée en 1994 par les fédérations du BTP et trois des banques les plus impliquées dans les financements de communes.

Les investissements des collectivités ayant un impact important sur le secteur de la Construction, la CERC a créé en 2009 l'étude *Les Dépenses de Bâtiment & de Travaux Publics des collectivités territoriales*.

Les données de cette étude proviennent des données comptables transmises par la Direction Générale des Finances Publiques du Ministère de l'Économie et des Finances. Les dépenses réalisées de Bâtiment et de Travaux Publics sont évaluées à partir des données d'exécution budgétaire.

En plus du niveau régional, des fiches départementales sont également disponibles

Périodicité : annuelle

2016 → OBSERVATOIRE RÉGIONAL DE LA COMMANDE PUBLIQUE

Pour une meilleure connaissance des marchés à venir pour les maîtres d'ouvrages et entreprises de B&TP, la CERC Centre-Val de Loire effectue depuis 2016, à la demande des Fédérations professionnelles, un recensement régulier des projets de travaux Bâtiment et Travaux Publics de la région, le plus en amont possible des appels d'offres afin d'avoir une vision prospective de l'activité.

La crise sanitaire COVID-19 a contraint les maîtres d'ouvrages publics à opérer des ajustements dans leurs marchés publics de travaux. Une étude complémentaire a donc été produite en 2020 afin d'évaluer les impacts sur les futurs marchés publics de travaux, d'anticiper les difficultés et d'éventuels changements de pratiques.

En plus du niveau régional, des fiches départementales sont également disponibles

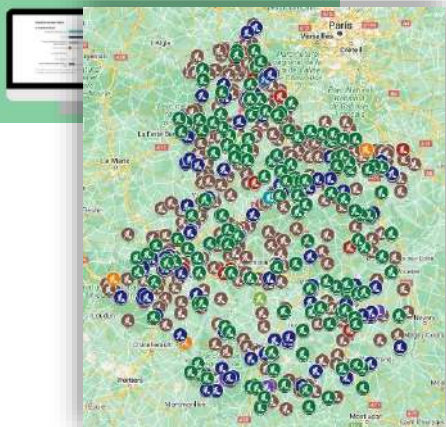
Périodicité : annuelle



2021/2022 - SUIVI DES PROJETS DE LA RELANCE DANS LA CONSTRUCTION

En raison de la crise sanitaire et des périodes d'arrêt et de reprise de l'activité, les partenaires ont exprimé le besoin d'identifier les projets de travaux issus du plan de relance. La CERC, mobilisée sur l'accompagnement des acteurs économiques locaux, a donc proposé un suivi des projets du plan de relance via un outil de Datavisualisation et de géolocalisation.

Il s'agit de recenser auprès des maitres d'ouvrages de la région Centre-Val de Loire les projets de travaux issus du plan de relance, avec des réponses concrètes et précises liées aux enjeux locaux afin d'améliorer la visibilité des entreprises, des maîtres d'ouvrages publics et des partenaires du dispositif.



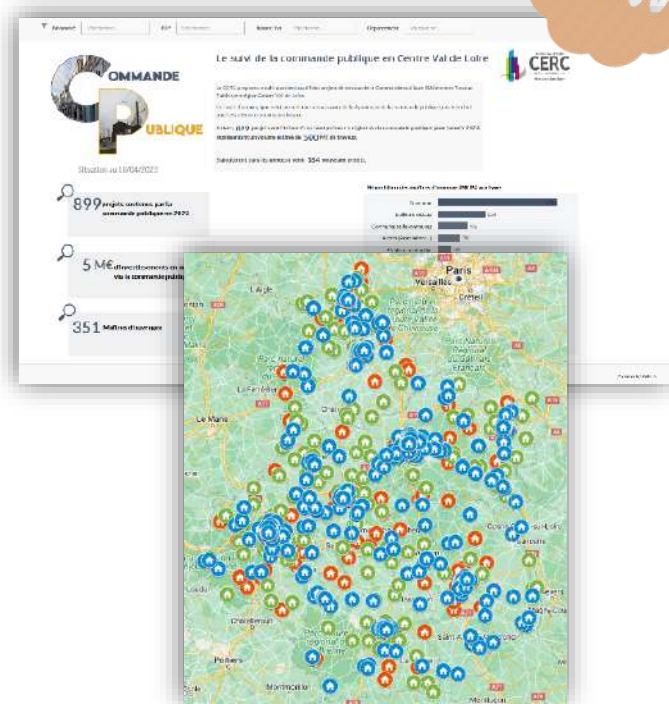
Périodicité : mise à jour régulière sur notre site internet

2022 ↳ MON SUIVI DE LA COMMANDE PUBLIQUE SOUS FORME DE DATAVISUALISATION

Fin 2022, dans le prolongement du suivi des projets de la relance dans la Construction, la CERC Centre-Val de Loire a travaillé sur un nouveau Suivi de la commande publique avec de la datavisualisation et un volet dédié aux projets biosourcés. Grâce à cet outil, la donnée sera désormais mise à jour et accessible en continu.

Cet outil, nommé *Mon suivi de la commande publique*, permet de connaître la dynamique d'investissement liée à la commande publique en région. Il contribue grâce à de nombreux indicateurs à fournir des informations précises sur l'activité du secteur de la construction afin d'aider à une meilleure compréhension des enjeux et à une prise de décision.

Périodicité : mise à jour régulière sur notre site internet



NEW



2002 → PREMIER TABLEAU DE BORD EMPLOI – FORMATION BÂTIMENT ET TRAVAUX PUBLICS

Le premier Tableau de Bord Emploi-Formation dans le Bâtiment et les Travaux Publics en région Centre a été publié en 2002. Vingt ans plus tard, un Tableau de Bord spécifique existe pour chaque secteur d'activité de la Construction : Industrie des Matériaux, Bâtiment et Travaux Publics.

Le tableau de bord régional *Activité, Emploi et Formation dans l'Industrie des Matériaux*, créé en 2019, aborde 4 grandes thématiques :

- Les chiffres clés de l'industrie des matériaux en région
- La dynamique de l'emploi dans l'Industrie des Matériaux
- La typologie des salariés employés dans l'Industrie des Matériaux
- Les dispositifs de formation en région

En 2022, de nouveaux tableaux de bord avec une nouvelle forme ont été créés pour le Bâtiment et pour les Travaux Publics (cf. ci-après).

Périodicité : annuelle

2020 → TABLEAU DE BORD ACTIVITÉ, EMPLOI ET FORMATION

Ces nouveaux tableaux de bord Bâtiment et Travaux Publics, en partenariat avec l'Observatoire Prospectif des Métiers et des Qualifications (OPMQ), propose de découvrir les spécificités territoriales liées à l'activité, l'emploi et la formation, ainsi que des tendances et des baromètres prospectifs par métier.

Ces deux publications s'articulent autour de trois piliers :

- L'activité, l'emploi et la formation aujourd'hui en région
- Quelles tendances pour demain ?
- Les baromètres prospectifs par domaine de métier et fonction en région

Des synthèses Travaux Publics, Bâtiment et B&TP sont également disponibles.

Périodicité : annuelle





2021 - ENQUÊTE QUALITATIVE « EMPLOI-FORMATION » DANS LES ENTREPRISES DE TRAVAUX PUBLICS DE 50 SALARIÉS ET PLUS

Depuis janvier 2019, les actions de formation relevant du plan de développement des compétences des entreprises de 50 salariés et plus ne sont plus financées par les OPCO et ne sont donc plus comptabilisées dans le système d'information de Constructyts.

L'objectif de cette étude est de mettre en place un suivi de ces formations et d'identifier les besoins en compétences des entreprises de 50 salariés et plus, spécifiquement dans le secteur des Travaux Publics, à l'échelle régionale et nationale.

Cette action bénéficie de l'expertise et du soutien financier du ministère en charge du travail, dans le cadre de l'EDEC pour la branche des Travaux Publics. Elle a été pilotée par le GIE réseau des CERC et essaimée dans les différentes régions.

En plus du niveau régional, une consolidation interrégionale est également disponible

Périodicité : ponctuelle

2022 - ENQUÊTE QUALITATIVE « EMPLOI-FORMATION » DANS LES ENTREPRISES DE BÂTIMENT ET TRAVAUX PUBLICS

En février 2019, les membres de la Commission Paritaire Régionale Emploi et Formation ont validé un plan de développement stratégique de la filière BTP en Centre-Val de Loire avec pour priorité de développer les indicateurs permettant d'obtenir une vision prospective, de valoriser les métiers et d'accompagner les réflexions stratégiques des entreprises en identifiant notamment leurs besoins en compétences.

Dans ce cadre, les objectifs de l'*Enquête qualitative « emploi-formation »* de la CERC publiée fin 2022 sont les suivants :

- Identifier les besoins dans les territoires
- Anticiper les évolutions et renforcer l'attractivité des métiers de la Construction
- Adapter l'offre de formation pour répondre aux besoins en compétences des entreprises
- Répondre aux enjeux de recrutement et de développement des compétences
- Enrichir les données emploi/formation du secteur afin d'alimenter les réflexions des partenaires sur le sujet



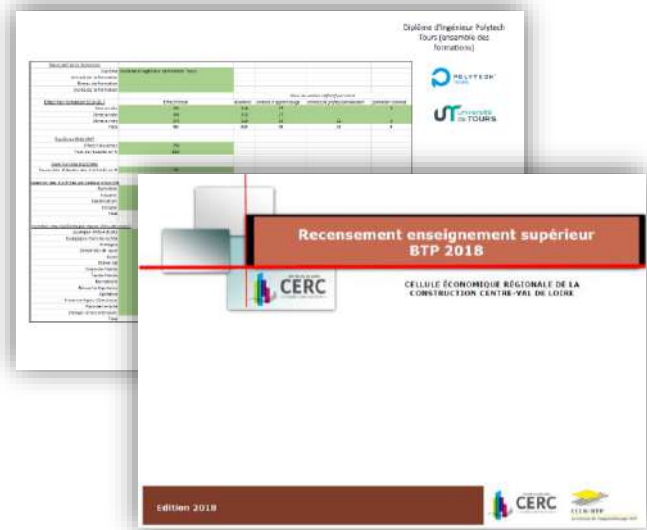
Périodicité : ponctuelle

2018 - RECENSEMENT DES FORMATIONS BÂTIMENT ET TRAVAUX PUBLICS DE L'ENSEIGNEMENT SUPÉRIEUR

En 2018, en complément au tableau de bord emploi-formation, la CERC a réalisé pour le CCCA BTP un recensement de l'offre de formation dans le supérieur et ses débouchés dans le Bâtiment et Travaux Publics en région.

L'objectif était de les comparer aux besoins de renouvellement des fonctions techniques et d'encadrement de chantier afin de repérer les éventuels emplois déficitaires.

Périodicité : ponctuelle



2021 - CAMPUS DES MÉTIERS

Dans le cadre de la création du Campus des métiers et des qualifications d'excellence Patrimoines, Métiers d'Art et Tourisme (PatMAT) en Centre-Val de Loire, la CERC a été sollicitée par les acteurs de la profession partenaires du projet afin de recenser les entreprises intervenants sur le secteur d'activité du patrimoine bâti.

Les objectifs de cette étude sont triples :

- Valoriser et promouvoir ces métiers d'excellence
- Adapter l'offre de formation aux besoins des entreprises en termes de compétences
- Faciliter à terme le recrutement de salariés hautement qualifiés.

Le travail de la première phase, démarré en 2020, s'est poursuivi en 2021 avec le croisement des données de chaque partenaire et l'identification des intervenants dans ce secteur.

Une seconde phase est prévue avec une enquête pour identifier les besoins en formation, compétence et recrutement des entreprises du patrimoine bâti.

Périodicité : ponctuelle



2012 ↳ TRANSITION ÉNERGÉTIQUE ET BÂTIMENT DURABLE

Ces dernières années, le développement durable et les enjeux environnementaux ont pris de plus en plus d'importance dans l'actualité, et par là même dans le secteur de la construction, jusqu'à devenir une question de premier plan. La CERC, accompagnée de ses partenaires, a donc entrepris le développement d'une étude autour de la transition énergétique et du bâtiment durable.

Dans cette étude, la CERC réalise des diagnostics régionaux et territoriaux permettant d'apprécier l'évolution des marchés liés au bâtiment durable, de mesurer l'impact des politiques publiques et d'évaluer les évolutions du secteur du bâtiment.

Le bilan annuel présente une version synthétique avec des indicateurs choisis qui permettent de dégager des tendances nationales, régionales et infrarégionales.

Ce travail est mené en partenariat avec l'ADEME, la DREAL et la Région Centre-Val de Loire, ainsi que le GIE réseau des CERC.

Périodicité : annuelle

2022 ↳ DYNAMIQUE RÉGIONALE DES POLITIQUES D'INCITATION À LA RÉNOVATION ÉNERGÉTIQUE

Au cours des dernières années, les objectifs de rénovation énergétique des logements se sont affirmés et le paysage des aides pour les particuliers a évolué : disparition du CITE et d'Habiter Mieux Agilité, création de MaPrimeRénov', ou encore modification de l'éligibilité suite au plan de relance.

La *Dynamique régionale des politiques d'incitation à la rénovation énergétique*, qui vient remplacer les baromètres trimestriels de la transition énergétique Bâtiment publiés depuis 2014, propose dans un format synthétique de suivre les dernières données des dispositifs d'aide à la rénovation du parc de logements privés au regard des objectifs de la Région Centre-Val de Loire de faire disparaître les passoires thermiques et de disposer d'un parc résidentiel aux normes BBC.

Ce travail est mené en partenariat avec l'ADEME, la DREAL et la Région Centre-Val de Loire, ainsi que le GIE réseau des CERC.

Périodicité : trimestrielle

NEW



2019 → LES BÂTIMENTS PUBLICS BIOSOURCÉS EN CENTRE-VAL DE LOIRE



Dans le cadre de ses missions et pour répondre aux attentes de ses partenaires, la CERC Centre-Val de Loire a été mandatée par la DREAL pour réaliser un état des lieux des bâtiments publics mettant en œuvre des matériaux biosourcés. Après un premier travail réalisé en 2019, un recensement complémentaire a été effectué pour la période 2019-2022, avec le concours de la DREAL, de Fibois Centre-Val de Loire et d'Envirobot Centre.

Les objectifs de l'étude sont :

- Recenser les projets de bâtiments biosourcés à maîtrise d'ouvrage publique dont l'appel d'offre a été lancé entre 2019 et 2022
- Rester attentif aux grands projets d'aménagements lancés par la maîtrise d'ouvrage privée (promoteurs immobiliers, associations...)

Une cartographie de ces projets est accessible en ligne depuis le site internet de la CERC.

Périodicité : ponctuelle

2008 → BILAN ANNUEL DES GRANULATS

Le développement durable dans la filière construction est abordée par la CERC Centre-Val de Loire pour la première fois en tant qu'enjeu propre en 2008 dans le cadre d'une étude *Granulats et matériaux naturels de construction en région Centre*.

A partir de 2013, l'Union nationale des industries de carrières et des matériaux de construction (UNICEM) et la DREAL ont missionné la CERC pour produire chaque année un bilan relatif à la production et la consommation de granulats dans la cadre du SDAGE Loire-Bretagne.

Les objectifs de ce bilan annuel régional sont les suivants :

- Mesurer la décroissance effective des tonnages annuels de granulats alluvionnaires extraits en lit majeur
- Quantifier les granulats alluvionnaires extraits par département
- Apporter les éclairages prospectifs nécessaires au respect de l'objectif de décroissance du SDAGE Loire-Bretagne et à la satisfaction des besoins

Périodicité : annuelle



2015 ↳ LES TRAVAUX PUBLICS DURABLES

A partir de 2015, la CERC Centre-Val de Loire, en partenariat avec la Fédération régionale des Travaux Publics, la DREAL et le GIE Réseau des CERC, a développé un baromètre afin de suivre annuellement l'évolution des Travaux Publics sous l'angle du développement durable.

C'est un outil au service des décideurs qui permet de connaître le patrimoine régional d'infrastructures, de l'évaluer et d'anticiper son entretien. Il porte ainsi à la connaissance de tous la photographie des infrastructures en Centre-Val de Loire. Un suivi de l'état et du recensement des routes a également été mis en place via une enquête annuelle auprès des Conseils départementaux, Métropoles et Direction Interdépartementale des Routes.

Dans la cadre des élections de 2020, la FNTP a également confié au réseau des CERC la réalisation de plaquette départementale sur les infrastructures en tant que sujet de campagne et enjeu de mandat.

Périodicité : annuelle

2022 ↳ BAROMÈTRE DES INFRASTRUCTURES DE LA TRANSITION ÉCOLOGIQUE

En partenariat avec la Fédération Nationale des Travaux Publics, son réseau en région et le GIE Réseau des CERC, la CERC Centre-Val de Loire publie en 2022 un baromètre régional ayant pour objectif de suivre la contribution des infrastructures à la Stratégie Nationale Bas Carbone (SNBC).

Il s'agit de présenter le rôle des infrastructures dans le déploiement de la transition écologique en région à travers une sélection de thématiques et la trajectoire à suivre au regard des objectifs à atteindre d'ici 2030 :

- Décarbonation des mobilités
- Développement d'un mix énergétique bas carbone
- Préservation de la ressource en eau et de la biodiversité
- Protection du territoire face aux aléas climatiques

En 2022, la CERC Centre-Val de Loire a fait partie des 7 régions pilotes qui se sont mobilisées pour concevoir ces analyses sur leurs territoires. En 2023, ce travail est essaimé dans l'ensemble des Régions.



Périodicité : annuelle



2014 – OBSERVATION DÉCHETS ET RECYCLAGE

Entre 2014 et 2016, la CERC Centre-Val de Loire a réalisé cinq diagnostics départementaux afin d'avoir une meilleure connaissance de la thématique « déchets du B&TP » en région.

Ce travail se concentrait sur l'étude des volumes et des flux de déchets et matériaux recyclés du B&TP dans chaque département. Ont ainsi été analysées la production et la gestion des déchets avec les volumes et flux de ces déchets et matériaux, les bonnes pratiques et les difficultés rencontrées par l'ensemble des acteurs de la chaîne de valeur (maîtres d'ouvrage, entreprises, installations).

Ces diagnostics ont été mené en partenariat avec les fédérations et les Conseils départementaux concernés. Ils ont permis de connaître le gisement des déchets des entreprises de BTP, d'évaluer l'offre de gestion et de recyclage de ces déchets et d'analyser les pratiques des acteurs concernés.

De ces diagnostics ont ensuite découlé des synthèses départementales et régionales.

Périodicité : ponctuelle

2022/2023 – ETUDE RÉGIONALE SUR LES DÉCHETS DE LA CONSTRUCTION

En 2022, l'ADEME Centre-Val de Loire a sollicité la CERC, en partenariat avec le CERIB, pour une nouvelle étude sur les déchets issus de la construction.

L'ADEME accompagne vers l'économie circulaire des acteurs concernés par les déchets du B&TP. La mise en place de la Responsabilité Élargie des Producteurs pour les Produits et Matériaux de Construction du Bâtiment (REP PMCB) a par ailleurs conduit à l'agrément de 4 éco-organismes qui ont la charge de financer et d'aider à la mise en place d'actions d'amélioration de la gestion des déchets.

Dans une démarche d'anticipation, cette étude vise à identifier et accompagner les acteurs du territoire, ainsi que fournir les éléments d'information permettant à l'ADEME, et plus largement aux acteurs régionaux, d'optimiser l'efficacité de leurs futures actions (meilleure gestion des déchets du B&TP, développements d'activité, investissements, formations, sensibilisations, etc.).

Cette nouvelle étude sera publiée courant de l'année 2023.



Périodicité : ponctuelle



RÉCAPITULATIF DES ÉTUDES DE LA CERC

Cette plaquette présente brièvement la CERC Centre-Val de Loire et la force du réseau des CERC, ses membres adhérents et associés, et récapitule les études qu'elle effectue tout au long de l'année.

SAVOIR-FAIRE RÉSEAU DES CERC

Le catalogue des savoir-faire du réseau des CERC présente l'ensemble des projets présents dans les CERC régionales. Chaque étude présente le besoin qui a mené à sa création et les savoir-faire des CERC qui permettent d'y répondre.



“Faites-nous grandir!”

CERC Centre-Val de Loire

REJOIGNEZ NOS MEMBRES
La CERC répond à vos besoins !
Découvrez les avantages apportés par votre adhésion

Devenez MEMBRE ADHÉRENT...

- ... pour obtenir (accès à une **INFORMATION EN CONTINUE**) :
 - Accès privilégié aux documents publiés par la CERC (notes de conjoncture, études spécifiques, lettres d'informations...)
 - Envoi direct des publications aux collaborateurs désignés de votre organisation ;
 - Accès personnalisé au site internet.
- ... pour participer à un **TRAVAIL COLLABORATIF** :
 - Partage bilatéral de connaissances et informations sur des thématiques communes ;
 - Possibilité d'un accompagnement pour la lecture des études et enquêtes ;
 - Possibilité de désigner un représentant de son choix pour siéger à l'Assemblée Générale.

Animation territoriale

- La CERC peut vous proposer une intervention sur l'ensemble de ses domaines d'expertise, dont la conjoncture du secteur Construction dans le cadre de vos réunions ;
- Vous ouvrez la possibilité de co-organiser avec la CERC et les autres membres adhérents des animations territoriales sur les départements de la Région ou sur une des thématiques développées dans le programme d'actions. Objectifs : concertation, collaboration, information, retour d'expérience...
- Vous ouvrez également la possibilité d'y participer en tant qu'invité !

Nous contacter
CERC Centre-Val de Loire
BP 2226
45162 OLIVET Cedex
cercpv@orange.fr
02 36 17 46 11

Notre site
QR code
SCAN ME

Nos réseaux
@CercVal
CERC Centre-Val de Loire

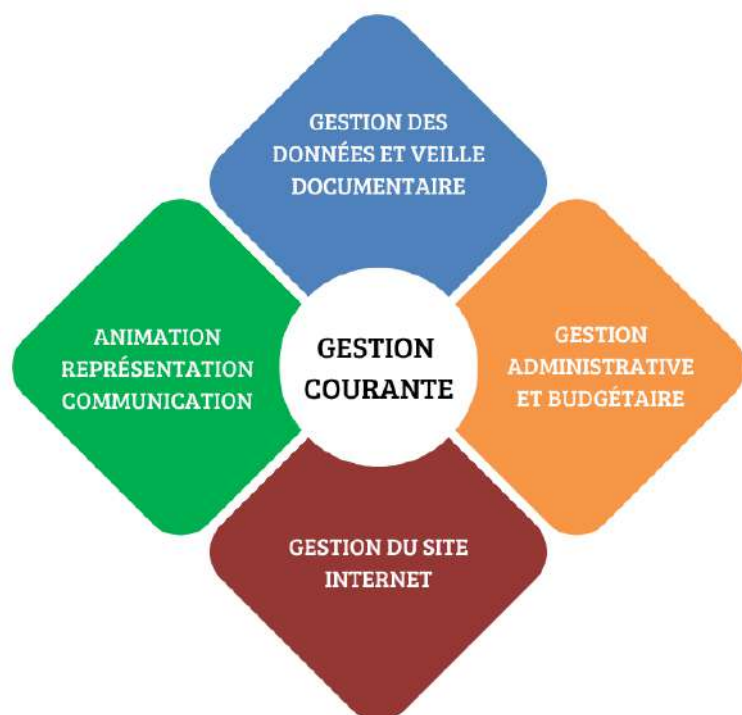
FICHE DE PRÉSENTATION DE LA CERC CENTRE-VAL DE LOIRE

Avec l'ambition de travailler d'avantage sur l'animation du territoire, la CERC Centre-Val de Loire repense ses outils.

La fiche *Rejoignez nos membres* présente les avantages apportés par une adhésion à l'association qui comprenant une information en continue et un travail collaboratif, mais aussi des propositions d'animation territoriale :

- Intervention dans le cadre de réunions
- Co-organiser avec la CERC et les autres membres adhérents des animations sur les départements ou sur des thématiques spécifiques
- Possibilité de participer à ces animations en tant qu'invité !

FONCTIONNEMENT DE L'ASSOCIATION



L'ASSEMBLÉE GÉNÉRALE DES 30 ANS



DEMANDES DIVERSES AU COURS DE L'ANNÉE 2022

DEMANDEUR



OBJET

Novembre 2022

BTP CFA Centre-Val de Loire



Demande de données sur les performances énergétiques et les besoins en recrutement dans les Travaux Publics et sur le département d'Indre-et-Loire

Novembre 2022

Orléans Métropole



Intervention au MOBE sur les thématiques de la commande publique, des matériaux biosourcés et de l'économie circulaire

Octobre 2022

FFB de l'Indre



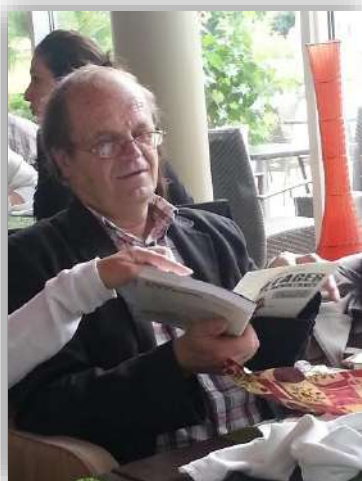
Demande de données sur les projets de recrutement

Juin 2022

FFB de l'Indre



Demande de données spécifiques sur les couvreurs dans le département de l'Indre



L'ÉQUIPE ACTUELLE

Florent SAUTEREAU – Directeur

Boubakar KARABINTA – Chargé d'études

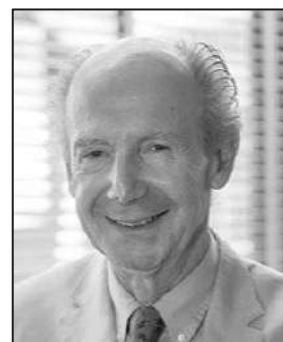
Mylène HUET – Chargée d'animation territoriale



Jean SAVOIE
1992-1996



Jacques BOULLENGER
1996-2001



Jacques MOLLIÈRE
2001-2005



Jean-Pierre JACQUET
2005-2011



François HURET
2011-2015



Patrick POISSON
2015-2018



François HURET
2018-2021



Erwan CROIXMARIE
Depuis 2021

Au fil des années, la CERC Centre-Val de Loire a cherché à se moderniser pour répondre aux attentes de ses partenaires et pour rester en phase avec l'actualité. Dans ce cheminement, l'association a pu compter sur l'implication de ses membres adhérents et associés et de leurs représentants. La CERC tient donc sincèrement à remercier les membres fondateurs de l'association et l'ensemble des partenaires passés, actuels et à venir...

Faites-nous grandir !

NOS MEMBRES ADHÉRENTS


PREFÈTE DE LA RÉGION CENTRE-VAL DE LOIRE
 Liberté
 Égalité
 Fraternité

Direction régionale de l'environnement, de l'aménagement et du logement




PREFÈTE DE LA RÉGION CENTRE-VAL DE LOIRE
 Liberté
 Égalité
 Fraternité

Direction régionale de l'économie, de l'emploi, du travail et des solidarités



NOS MEMBRES ASSOCIÉS




AVEC LE CONCOURS DES MEMBRES DU GIE RÉSEAU DES CERC


MINISTÈRE DE LA TRANSITION ÉCOLOGIQUE ET DE LA COHÉSION DES TERRITOIRES
 Liberté
 Égalité
 Fraternité



ACTIVITÉ ÉCONOMIQUE

Investissement des collectivités locales

CERC Centre-Val de Loire
 BP 22216 - 45162 OLIVET Cedex
 02-36-17-46-11 | cerbtptcentre@gmail.com
www.cerc-centrevalde Loire.fr |  @CercVal



Conjoncture et prévisions d'activité

Toute représentation ou reproduction intégrale ou partielle faite sans le consentement de l'auteur ou de ses ayants droit ou ayants cause est illicite selon le Code de la propriété intellectuelle (art.L.122-4) et constitue une contre façon réprimée par le Code pénal. Seules sont autorisées (art.122-5) les copies ou reproductions strictement réservées à l'usage privé de copiste et non destinées à une utilisation collective, ainsi que les analyses et courtes citations justifiées par le caractère critique, pédagogique ou d'information de l'œuvre à laquelle elles sont incorporées, sous réserve, toutefois, du respect des dispositions des articles L.122-10 à L.122-12 du même Code, relatives à la reproduction par reprographie.